



ข้อบัญญัติ

องค์การบริหารส่วนตำบลดอนทอง

เรื่อง

การติดตั้งบ่อดักไขมันบำบัดน้ำเสียในอาคาร

พ.ศ. ๒๕๖๖

ของ

องค์การบริหารส่วนตำบลดอนทอง
อำเภอหนองโดน จังหวัดสระบุรี



ประกาศองค์การบริหารส่วนตำบลคอนทอง
เรื่อง ประกาศใช้ข้อบัญญัติ ฯ เรื่อง การติดตั้งบ่อดักไขมันบำบัดน้ำเสียในอาคาร พ.ศ. ๒๕๖๖

ด้วย สภากองค์การบริหารส่วนตำบลคอนทอง อำเภอหนองโดน จังหวัดสระบุรี มีมติให้ความเห็นชอบ ร่างข้อบัญญัติองค์การบริหารส่วนตำบลคอนทอง เรื่อง การติดตั้งบ่อดักไขมันบำบัดน้ำเสียในอาคาร พ.ศ. ๒๕๖๖ ในการประชุมสภาองค์การบริหารส่วนตำบลคอนทอง สมัยสามัญ สมัยที่ ๑/๒๕๖๖ ครั้งที่ ๑ เมื่อวันที่ ๑๓ กุมภาพันธ์ ๒๕๖๖ และนายอำเภอหนองโดน เห็นชอบให้องค์การบริหารส่วนตำบลคอนทอง ประกาศใช้ข้อบัญญัติองค์การบริหารส่วนตำบลคอนทอง เรื่อง การติดตั้งบ่อดักไขมันบำบัดน้ำเสียในอาคาร พ.ศ.๒๕๖๖ เมื่อวันที่ ๒๔ กุมภาพันธ์ พ.ศ.๒๕๖๖ แล้ว นั้น

อาศัยอำนาจตามความในมาตรา ๗๑ แห่งพระราชบัญญัติสภาตำบลและองค์การบริหารส่วนตำบล พ.ศ.๒๕๓๗ แก้ไขเพิ่มเติมถึง (ฉบับที่ ๕) พ.ศ.๒๕๔๖ องค์การบริหารส่วนตำบลคอนทอง จึงประกาศใช้ข้อบัญญัติองค์การบริหารส่วนตำบลคอนทอง เรื่อง การติดตั้งบ่อดักไขมันบำบัดน้ำเสียในอาคาร พ.ศ. ๒๕๖๖ โดยให้ใช้บังคับเมื่อพ้นกำหนดสิบห้าวัน นับถัดจากวันที่ประกาศโดยเปิดเผย ณ องค์การบริหารส่วนตำบลคอนทอง

จึงประกาศมาเพื่อทราบโดยทั่วกัน

ประกาศ ณ วันที่ ๒๔ เดือนกุมภาพันธ์ พ.ศ. ๒๕๖๖

(นายพรเทพ ราชวัตร)

นายกองค์การบริหารส่วนตำบลคอนทอง

สารบัญ

เรื่อง	หน้า
บันทึกหลักการและเหตุผล	๔
ข้อบัญญัติองค์การบริหารส่วนตำบลดอนทอง เรื่อง การติดตั้งปอดักไขมันบำบัดน้ำเสียในอาคาร พ.ศ. ๒๕๖๖	๕- ๖
ภาคผนวก	๗
ข้อกำหนดและวิธีการติดตั้งปอดักไขมัน	

บันทึกหลักการและเหตุผลประกอบ
ข้อบัญญัติองค์การบริหารส่วนตำบลดอนทอง
เรื่อง การติดตั้งบ่อดักไขมันบำบัดน้ำเสียในอาคาร พ.ศ. ๒๕๖๖

.....

หลักการ

กำหนดให้มีการติดตั้งบ่อดักไขมัน เพื่อบังคับใช้กับอาคารที่จะปลูกสร้างใหม่และอาคารสิ่งปลูกสร้างที่มีอยู่เดิมก่อนที่จะมีการประกาศใช้ข้อบัญญัติท้องถิ่น โดยเฉพาะอาคารปลูกสร้างที่มีการระบายน้ำทิ้งลงหรือไหลไปสู่แหล่งระบายน้ำภายในตำบล เพื่อป้องกันและแก้ไขปัญหาคูณภาพของน้ำ

เหตุผล

ด้วยพระราชบัญญัติการสาธารณสุข พ.ศ. ๒๕๓๕ มาตรา ๑๘ มาตรา ๒๐ (๓) และมาตรา ๔๔ ได้กำหนดให้ท้องถิ่นมีอำนาจกำหนดหลักเกณฑ์ วิธีการ และเงื่อนไข ในการติดตั้งบ่อดักไขมันบำบัดน้ำเสียในอาคาร ประกอบกับมาตรา ๖๗ (๓) แห่งพระราชบัญญัติสภาพำบลและองค์การบริหารส่วนตำบล พ.ศ. ๒๕๓๗ และมาตรา ๗๑ แห่งพระราชบัญญัติสภาพำบลและองค์การบริหารส่วนตำบล พ.ศ. ๒๕๓๗ แก้ไขเพิ่มเติมถึง (ฉบับที่ ๗) พ.ศ. ๒๕๖๒ และพระราชบัญญัติกำหนดแผนและขั้นตอนการกระจายอำนาจให้แก่องค์กรปกครองส่วนท้องถิ่น พ.ศ. ๒๕๔๒ บัญญัติให้ตราเป็นข้อบัญญัติองค์การบริหารส่วนตำบล จึงจำเป็นต้องตราข้อบัญญัติองค์การบริหารส่วนตำบลนี้

องค์การบริหารส่วนตำบลดอนทอง

ข้อบัญญัติองค์การบริหารส่วนตำบลดอนทอง
เรื่อง การติดตั้งปอดักไขมันบำบัดน้ำเสียในอาคาร พ.ศ. ๒๕๖๖

อาศัยอำนาจตามความในมาตรา ๖๗ (๓) แห่งพระราชบัญญัติสภาตำบลและองค์การบริหารส่วนตำบล พ.ศ. ๒๕๓๗ และมาตรา ๗๑ แห่งพระราชบัญญัติสภาตำบลและองค์การบริหารส่วนตำบล พ.ศ. ๒๕๓๗ แก้ไขเพิ่มเติมถึง (ฉบับที่ ๗) พ.ศ. ๒๕๖๒ ประกอบกับมาตรา ๑๘ มาตรา ๒๐(๓) และมาตรา ๔๔ แห่งพระราชบัญญัติการสาธารณสุข พ.ศ. ๒๕๓๕ องค์การบริหารส่วนตำบลดอนทอง โดยความเห็นชอบของสภาองค์การบริหารส่วนตำบลดอนทองและนายอำเภอหนองโดน จึงออกข้อบัญญัติไว้ ดังต่อไปนี้

ข้อ ๑ ข้อบัญญัตินี้เรียกว่า “ ข้อบัญญัติองค์การบริหารส่วนตำบลดอนทอง เรื่อง การติดตั้งปอดักไขมันบำบัดน้ำเสียในอาคาร พ.ศ. ๒๕๖๖ ”

ข้อ ๒ ข้อบัญญัตินี้ให้ใช้บังคับตั้งแต่วันถัดจากวันประกาศโดยเปิดเผย ณ ที่ทำการองค์การบริหารส่วนตำบลดอนทอง เป็นต้นไป

ข้อ ๓ บรรดากฎ ระเบียบ ข้อบัญญัติ ประกาศ หรือคำสั่งอื่นใดในส่วนที่ได้ตราไว้แล้วในข้อบัญญัตินี้ ซึ่งขัดหรือแย้งกับข้อบัญญัตินี้ ให้ใช้ข้อบัญญัตินี้แทน

ข้อ ๔ ในข้อบัญญัตินี้

“อาคาร” หมายความว่า ตึก บ้าน เรือน ร้านค้า ร้านอาหาร สำนักงานหรือสิ่งปลูกสร้างอย่างอื่น ซึ่งบุคคลอาจเข้าอยู่อาศัยหรือใช้สอยได้

“ปอดักไขมัน” หมายความว่า สิ่งที่ใช้แยกจําพวกน้ำมันและไขมันออกจากน้ำซึ่งผ่านการใช้แล้ว

“การระบายน้ำ” หมายความว่า การผันน้ำ การปล่อยน้ำ การเทน้ำ การสาดน้ำหรือการกระทำอื่นใดที่เป็นการถ่ายเทน้ำ

“แหล่งระบายน้ำ” หมายความว่า ทางหรือท่อระบายน้ำ ลำกระโดง ลำราง คูคลอง แม่น้ำ ทะเล และแหล่งน้ำสาธารณะ แหล่งน้ำธรรมชาติ และแหล่งน้ำที่เป็นของเอกชนซึ่งมีทางเชื่อมต่อหรือสามารถไหลไปสู่แหล่งน้ำสาธารณะหรือแหล่งน้ำธรรมชาติได้

“เจ้าพนักงานท้องถิ่น” หมายความว่า นายกองคํการบริหารส่วนตำบลดอนทอง

“พนักงานเจ้าหน้าที่” หมายความว่า ปลัดองค์การบริหารส่วนตำบล และพนักงานองค์การบริหารส่วนตำบลดอนทอง ที่เจ้าพนักงานท้องถิ่นแต่งตั้ง

ข้อ ๕ ข้อบัญญัตินี้ให้ใช้บังคับแก่อาคารที่มีการระบายน้ำทิ้งลงหรือไหลไปสู่แหล่งระบายน้ำและยังไม่มีกฎหมายใดกำหนดมาตรการเกี่ยวกับการกำจัดน้ำมันและไขมันสำหรับอาคารประเภทนั้น

ข้อ ๖ ให้เจ้าของหรือผู้ครอบครองอาคารตามข้อ ๕ ติดตั้งปอดักไขมันตามมาตรฐานที่เจ้าพนักงานท้องถิ่นประกาศ กำหนดให้เจ้าของหรือผู้ครอบครองอาคารที่มีการปลูกสร้างใหม่ดำเนินการติดตั้งปอดักไขมันสำหรับอาคารนั้นให้แล้วเสร็จก่อนเข้าอยู่อาศัยหรือใช้สอย และหากอาคารใดอยู่ระหว่างการปลูกสร้างใหม่ในวันที่ข้อบัญญัตินี้มีผลใช้บังคับก็ให้ดำเนินการติดตั้งปอดักไขมันเช่นเดียวกัน

ข้อ ๗ ให้เจ้าพนักงานท้องถิ่นและพนักงานเจ้าหน้าที่มีอำนาจหน้าที่ดังต่อไปนี้

- (๑) เข้าตรวจอาคารและบริเวณที่ตั้งอาคารในระหว่างพระอาทิตย์ขึ้นและตก
- (๒) สั่งให้เจ้าของหรือผู้ครอบครองอาคารที่มีการระบายน้ำทิ้งลงหรือไหล

ไปสู่แหล่งระบายน้ำดำเนินการติดตั้งปอดักไขมันให้แล้วเสร็จภายในเก้าสิบวัน

ข้อ ๘ ให้เจ้าของหรือผู้ครอบครองตามข้อ ๖ ทำการดูแลรักษา เก็บขนน้ำมันหรือไขมันในบ่อดักไขมันไปกำจัดและซ่อมแซมบำรุงรักษาบ่อดักไขมันให้อยู่ในสภาพที่ใช้การได้ตามปกติ

ข้อ ๙ ผู้ใดขัดขวางการปฏิบัติหน้าที่ของเจ้าพนักงานท้องถิ่นหรือพนักงานเจ้าหน้าที่ในการปฏิบัติตามข้อ ๗ (๑) ต้องระวางโทษปรับไม่เกินหนึ่งพันบาท

ข้อ ๑๐ ผู้ใดไม่ปฏิบัติตามคำสั่งของเจ้าพนักงานท้องถิ่นหรือพนักงานเจ้าหน้าที่ตามข้อ ๗ (๒) ต้องระวางโทษปรับไม่เกินห้าร้อยบาท และเจ้าพนักงานท้องถิ่นอาจกำหนดให้เสียค่าปรับอีกไม่เกินวันละสองร้อยบาทนับแต่วันถัดจากวันครบกำหนดระยะเวลาที่เจ้าพนักงานท้องถิ่นหรือพนักงานเจ้าหน้าที่กำหนดให้ดำเนินการติดตั้งบ่อดักไขมันนั้นเป็นต้นไป จนกว่าจะได้ปฏิบัติให้ถูกต้อง

ข้อ ๑๑ ให้เจ้าพนักงานท้องถิ่นประกาศและประชาสัมพันธ์ให้ประชาชนทราบถึงการปฏิบัติตามข้อบัญญัตินี้

ข้อ ๑๒ ให้เจ้าพนักงานท้องถิ่นมีอำนาจในการพิจารณาเวนการปฏิบัติตามข้อบัญญัตินี้ตามความจำเป็นและความเหมาะสมของอาคารและพื้นที่บางแห่ง อาทิเช่น พื้นที่บนภูเขา พื้นที่เกษตรกรรม พื้นที่ในชนบท เป็นต้น

ข้อ ๑๓ ให้นายกองค้การบริหารส่วนตำบลหนอง รักษาการตามข้อบัญญัตินี้ และให้มีอำนาจออกประกาศหรือคำสั่งเพื่อปฏิบัติการเป็นไปตามข้อบัญญัตินี้

ประกาศ ณ วันที่ ๒๔ เดือน กุมภาพันธ์ พ.ศ. ๒๕๖๖

(ลงชื่อ)

(นายพรเทพ ราชวัตร)

นายกองค์การบริหารส่วนตำบลหนอง

เห็นชอบ

ร้อยตำรวจตรีหญิง

(สายสุนี ไกรนรา)

นายอำเภอหนองโดน

ภาคผนวก

ข้อกำหนดและวิธีการติดตั้งบ่อดักไขมัน
ตามข้อ ๖ ข้อบัญญัติองค์การบริหารส่วนตำบลหนอง
เรื่อง การติดตั้งบ่อดักไขมันบำบัดน้ำเสียในอาคาร พ.ศ. ๒๕๖๖

ในการติดตั้งบ่อดักไขมันนั้นสามารถก่อสร้างได้หลายแบบด้วยกัน เช่น

๑. บ่อดักไขมันแบบใช้วงขอบของซีเมนต์
๒. บ่อดักไขมันแบบสร้างในที่

การติดตั้งขึ้นอยู่กับความเหมาะสม โยคิดจากปริมาณน้ำเสียที่เกิดขึ้นจากครัว ห้องน้ำ ลานซักล้าง และสภาพของพื้นที่ที่จะทำการก่อสร้าง

วิธีการก่อสร้างบ่อดักไขมัน

๑. บ่อดักไขมันแบบใช้วงขอบของซีเมนต์ โดยมีขั้นตอนการก่อสร้างดังนี้

๑.๑ วัสดุอุปกรณ์ในการก่อสร้าง

๑.๑.๑ ปูนซีเมนต์ปอร์ตแลนด์

๑.๑.๒ ทรายหยาบและทรายละเอียด

๑.๑.๓ เหล็กเส้นกลม RB ขนาด \varnothing ๙ มม.

๑.๑.๔ วงขอบซีเมนต์สำเร็จรูป (ในท้องตลาดมีจำหน่ายโดยทั่วไป)

- มีขนาดเส้นผ่าศูนย์กลาง ตั้งแต่ ๐.๘๐ ม. สูง ๐.๓๐ - ๐.๔๐ ม.

- มีขนาดเส้นผ่าศูนย์กลาง ตั้งแต่ ๐.๐๐ ม. สูง ๐.๓๕ - ๐.๔๐ ม.

- มีขนาดเส้นผ่าศูนย์กลาง ตั้งแต่ ๐.๘๐ ม. สูง ๐.๔๐ - ๐.๔๐ ม.

๑.๑.๕ ท่อ PVC ชั้น ๘.๕ ท่อเข้า ขนาด \varnothing ๗๕ มม. หรือตามรูปแบบ หรือขนาดใหญ่กว่า
ท่อน้ำออก ขนาด \varnothing ๑๐๐ มม. หรือตามรูปแบบ หรือใหญ่กว่า (ผลิตตามมาตรฐาน มอก. ๑๗-๒๕๓๒)

๑.๒ วิธีการก่อสร้าง

๑.๒.๑ ขุดดินลึกลงไป โดยระดับท่อน้ำที่ออกจากแหล่งน้ำเสียเข้ามาท่อน้ำเข้าบ่อดัก
ไขมัน (ตามรูปแบบ) โดยขุดหลุมให้มีเส้นผ่าศูนย์กลางของหลุมใหญ่กว่าขนาดของวงขอบซีเมนต์สำเร็จรูป
ประมาณ ๕๐ ซม. โดยรอบหรือพอสมควร เมื่อขุดได้ระดับแล้วให้ดูว่าดินที่กั้นหลุมมีความแน่นพอที่จะรับ
น้ำหนักบ่อดักได้หรือไม่ เมื่อพิจารณาแล้วให้ดำเนินการดังนี้

- กรณีดินมีความแข็งแรงและแน่นพอที่จะรับน้ำหนักได้ ให้ทำการใส่ทรายหยาบ
กั้นหลุมแล้วบดอัดแน่นให้ได้ความหนาประมาณ ๑๐ ซม. ได้เลย

- กรณีดินมีความอ่อนนุ่มหรือเป็นดินเหนียว ให้ทำการตอกเสาเข็มขนาด \varnothing ๔-๘
นิ้ว ยาว ๓.๐๐ - ๖.๐๐ ม. ใส่ทรายรองพื้นอัดแน่น ความหนา ๑๐ ซม. ให้เสาเข็มพื้นทรายรองพื้นขึ้นมา
ประมาณ ๒ - ๓ ซม.

๑.๒.๒ ผูกเหล็กเส้นกลม ขนาด \varnothing ๙ มม. เป็นตะแกรงวงกลม ระยะ ๒๐ x ๒๐ ซม.
(ตามรูป)

๑.๒.๓ เทคอนกรีต อัตราส่วน ๑ : ๒ : ๔ หนา ๑๐ ซม. โดยให้เนื้อคอนกรีตหุ้มท่อน้ำ
เสาเข็มประมาณ ๒ - ๓ ซม.

๑.๒.๔ นำวงขอบซีเมนต์สำเร็จรูปมาวางที่คอนกรีตกันหลุมที่เตรียมไว้ โดยตั้งวงของซีเมนต์ เป็นแบบปิดกันก็ให้วางได้เลย แต่ถ้าเป็นวงขอบซีเมนต์ฯ ธรรมดา เมื่อวางแล้วให้ทำการยาแนวด้วยปูนทรายที่กันวงขอบซีเมนต์เพื่อป้องกันการรั่วซึม จากนั้นเอาวงของซีเมนต์วางซ้อนทับตามจำนวน ที่ได้กำหนดไว้ แล้วยาแนวรอบต่อตามรูปแบบ โดยอัตราส่วนผสมปูนทรายยาแนว ปูน:ทราย เท่ากับ ๑:๑ พร้อมทั้งทำการเจาะต่อระบายน้ำตามรูปแบบ กลบฝังดินโดยรอบตัวบ่อให้แน่นแล้วปิดฝาปูนห้องตลาด

๑.๒.๕ การต่อรับน้ำเข้า และน้ำออกจากบ่อดักไขมัน ให้ทำการต่อรับท่อน้ำทิ้งที่ออกจากจุดปรุงอาหารหรือจากจุดล้างจานหรือภาชนะอื่นๆ ที่มีไขมันเกาะติดโดยใช้ท่อ PVC ขนาด ๘.๕ ขนาดขึ้นอยู่กับรูปแบบ หรือความเหมาะสมแต่ขนาดของท่อต้องไม่เล็กกว่าท่อเดิมที่ออกมา ส่วนน้ำทิ้งให้ต่อด้วยท่อ PVC ชั้น ๘.๕ ขนาด (ตามรูปแบบ) หรือใหญ่กว่า โดยให้ต่อรับน้ำที่ออกจากบ่อดักไขมันไปลงแหล่งน้ำสาธารณะหรือรางน้ำ คู คลอง ตามพื้นที่นั้นๆ โดยไม่ให้ปากท่อที่ออกจมอยู่ในน้ำเพื่อให้มีการระบายออกจากตัวบ่อดักไขมันได้ดี

๒. บ่อดักไขมันแบบสร้างในที่ มีขั้นตอนดังต่อไปนี้

๒.๑ วัสดุและอุปกรณ์ในการก่อสร้าง

๒.๑.๑ ปูนซีเมนต์ปอร์ตแลนด์

๒.๑.๒ ทรายหยาบ

๒.๑.๓ เหล็กเส้นกลม RB ขนาด \varnothing ๙ มม.

๒.๑.๔ ท่อ PVC ชั้น ๘.๕ ท่อเข้า ขนาด \varnothing ๗๕ มม. หรือตามรูปแบบหรือขนาดใหญ่กว่าท่อน้ำออก ขนาด \varnothing ๑๐๐ มม. หรือตามรูปแบบหรือใหญ่กว่า (ผลิตตามมาตรฐาน มอก. ๑๗-๒๕๓๒)

๒.๒ วิธีการก่อสร้าง

๒.๒.๑ ขุดดินลึกลงไปโดยระดับท่อน้ำที่ออกจากแหล่งน้ำเสียมาเข้าท่อน้ำบ่อดักไขมัน (ตามรูปแบบ) โดยขุดให้มีความกว้างโดยรอบขนาดของบ่อ คสล. ประมาณ ๐.๘๐ - ๑.๐๐ ม. หรือตามความเหมาะสมของสภาพพื้นที่ เมื่อขุดได้ระดับความเหมาะสมของสภาพพื้นที่ เมื่อขุดได้ระดับแล้ว ดูว่าดินกันหลุมมีความหนาแน่นพอที่จะรับน้ำหนักบ่อดักไขมัน คสล. ได้หรือไม่ เมื่อพิจารณาแล้วให้ดำเนินการ ดังนี้

๑) กรณีดินมีความแข็งแรงและแน่นพอที่จะรับน้ำหนักได้ให้ทำการใส่ทรายหยาบกันหลุมบดอัดแน่น ความหนาประมาณ ๑๐ ซม. ได้เลย

๒) กรณีมีความอ่อนนุ่มหรือเป็นดินเหนียว ให้ทำการตอกเสาเข็ม (ขนาดของเสาเข็มให้เป็นไปตามหลักทางด้านวิศวกรรมโยธา) แล้วใส่ทรายรองพื้นที่อัดแน่น ความหนา ๑๐ ซม. ให้หัวเสาเข็มพื้นทรายรองพื้นขึ้นมาประมาณ ๒ - ๓ ซม. ได้เลย

๒.๒.๒ ผูกเหล็กเส้นกลม ขนาด \varnothing ๙ มม. ฐานและโครงสร้างของตัวบ่อดักไขมัน (ตามรูปแบบ)

๒.๒.๓ เทคอนกรีตอัตราส่วน ๑:๒:๔ ที่ฐานพื้นบ่อดักไขมันก่อน โดยให้เนื้อคอนกรีตหุ้มหัวเสาเข็ม พื้นขึ้นมาประมาณ ๒ - ๓ ซม.

๒.๒.๔ ประกอบแบบต้องใช้ไม้แบบที่มีผิวเรียบไม่บิดงอ แล้วยึดค้ำยันแบบให้แน่นหนาป้องกันการไม่ให้ไม้แบบระเบิดหรือโก่งงอเสียรูป จากนั้นให้ทำการเอาน้ำสะอาดรดไม้แบบให้ทั่วจึงทำการเทคอนกรีตอัตราส่วน ๑:๒:๔ ลงไปในไม้แบบโครงสร้างและให้ทำการกระทุ้งคอนกรีตไปด้วย เพื่อไม่ให้คอนกรีตนั้นเป็นฟองอากาศเพราะจะมีการรั่วซึมได้

๒.๒.๕ การถอดไม้แบบ ให้ทำการถอดไม้แบบได้หลังจากเทคอนกรีต ประมาณ ๓ - ๕ วัน แล้วให้ตรวจสอบดูรอยร้าวหรือไม่ ถ้ามีให้ทำการอุดทันที

๒.๒.๖ การต่อรับน้ำเข้าและน้ำออกจากบ่อดักไขมัน ให้ทำการต่อรับท่อน้ำทิ้งที่ออกจากจุดปรุงอาหาร หรือจุดล้างจานหรือภาชนะอื่นๆ แต่ต้องไม่มีขนาดเล็กกว่าของเดิมที่ออกมา ส่วนน้ำทิ้งให้ต่อรับน้ำทิ้งที่ออกจากบ่อดักไขมันไปลงแหล่งระบายน้ำสาธารณะหรือรางน้ำ คู คลอง ตามพื้นที่นั้นๆ โดยไม่ให้ปากท่อที่ออกมาจมอยู่ในน้ำเพื่อให้มีการระบายน้ำทิ้งที่ออกมาจากบ่อดักไขมันได้ดี

รายละเอียดบ่อดักไขมันเพื่อบำบัดน้ำเสีย

บ่อดักไขมันเป็นอุปกรณ์สำหรับแยกไขมันไม่ให้ไหลปนไปกับน้ำทิ้ง และช่วยดักเศษอาหารด้วยในตัว โดยตัวบ่อแบ่งได้ ๒ ส่วน ซึ่งเชื่อมต่อกัน ในส่วนที่ ๑ จะมีตะแกรงดักขยะซึ่งใช้ในการดักเศษอาหาร ตะแกรงนี้สามารถแยกออกมาได้ เพื่อให้ซากเศษอาหารทิ้งและทำความสะอาดได้ ส่วนน้ำจะไหลผ่านตะแกรงลอดแผ่นกันเข้าสู่ส่วนที่ ๒ ซึ่งจะทำหน้าที่ดักไขมัน คือ จะขังน้ำเสียไว้ระยะหนึ่ง เพื่อให้ไขมันและน้ำมันที่ปะปนอยู่ในน้ำลอยขึ้นมาบนผิวน้ำซึ่งเมื่อสะสมจนมีปริมาณมากก็สามารถตักออกไปทิ้งได้ ส่วนน้ำที่ถูกแยกเอาไขมันออกก็จะไหลออกทางช่องระบายน้ำต่อไป

รูปแบบบ่อดักไขมัน มี ๒ รูปแบบ แบ่งตามความเหมาะสมได้ดังนี้

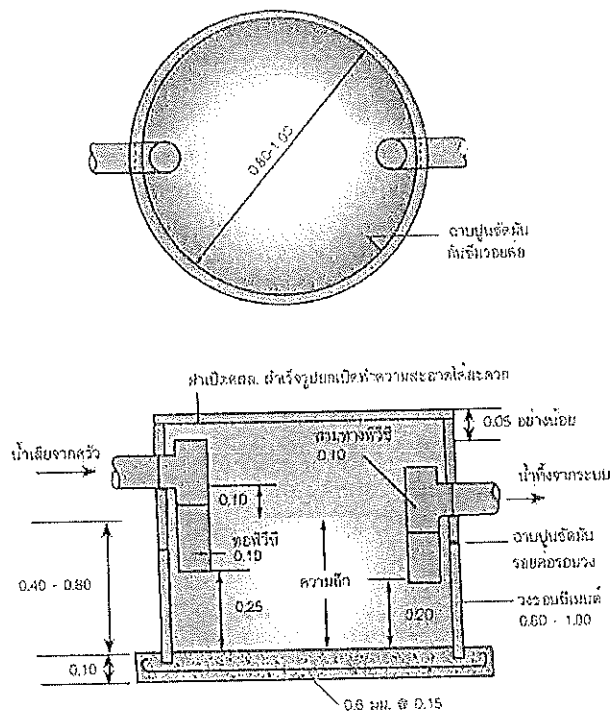
๑. บ่อดักไขมันแบบวงขอบซีเมนต์ การติดตั้งใช้งานเหมาะสมกับบ้านเรือนทั่วไปและสถานประกอบการที่มีขนาดเล็ก เช่น ร้านอาหาร โดยประยุกต์ใช้วงขอบซีเมนต์สำเร็จรูปมาทำเป็นบ่อดักไขมันได้ การติดตั้งฝังไว้บนพื้นดินหรือใต้ดินและเก็บกับน้ำเสียได้น้อย ๖ ซม.

๒. บ่อดักไขมันแบบสร้างในที่ การติดตั้งใช้งานเหมาะสมสำหรับสถานที่ประกอบการขนาดใหญ่ เช่น ภัตตาคาร ศูนย์อาหาร โรงอาหาร และตลาด การติดตั้งโดยสร้างบ่อดักไขมันบนพื้นที่และสถานเก็บน้ำเสียได้น้อย ๖ ซม.

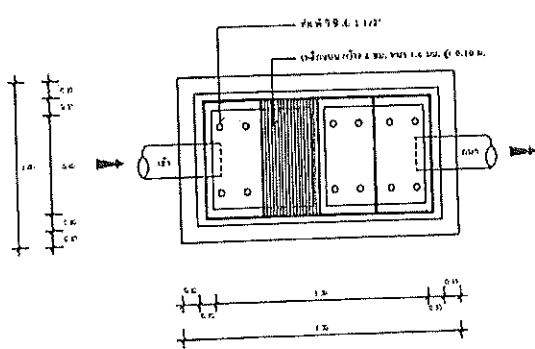
การใช้งานและการดูแลรักษา

๑. ต้องติดตั้งตะแกรงดักขยะก่อนเข้าบ่อดักไขมัน
๒. ต้องไม่ทะลวงหรือแทงผลึกให้เศษขยะไหลผ่านตะแกรงเข้าไปในบ่อดักไขมัน
๓. ต้องไม่เอาตะแกรงดักขยะออกไม่ว่าจะชั่วคราวหรือถาวร
๔. ต้องหมั่นโกยขยะที่ดักกรองไว้ให้หน้าตะแกรงออกสม่ำเสมอ
๕. ห้ามเอาน้ำจากส่วนอื่นๆ เช่น น้ำล้างมือ น้ำอาบ น้ำซัก น้ำฝน ฯลฯ เข้ามาในบ่อดักไขมัน
๖. ต้องหมั่นตักน้ำไขมันออกจากบ่อดักไขมันอย่างน้อยทุกสัปดาห์ นำไขมันที่ตักได้ใส่ภาชนะปิดมิดชิดและรวมไปกับขยะมูลฝอยเพื่อให้รถขยะนำไปกำจัดต่อไป
๗. หมั่นตรวจดูท่อระบายน้ำที่รับน้ำจากบ่อดักไขมัน หากมีไขมันอยู่เป็นก้อนหรือคราบต้องทำตามข้อ ๖ ถูขึ้นมากกว่าเดิม

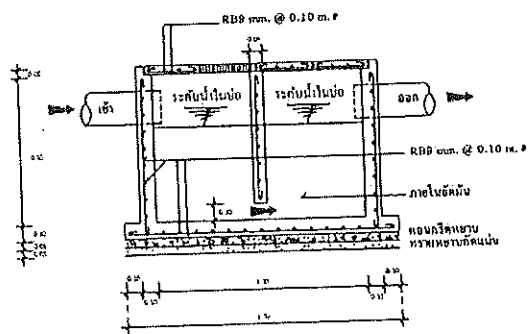
แบบบ่อดักไขมันแบบวงขอบซีเมนต์



แบบบ่อดักไขมันแบบสร้างในที่



แบบขยายแปลนบ่อดักไขมัน
SCALE 1 : 25



แบบขยายรูปตัดบ่อดักไขมัน
SCALE 1 : 25